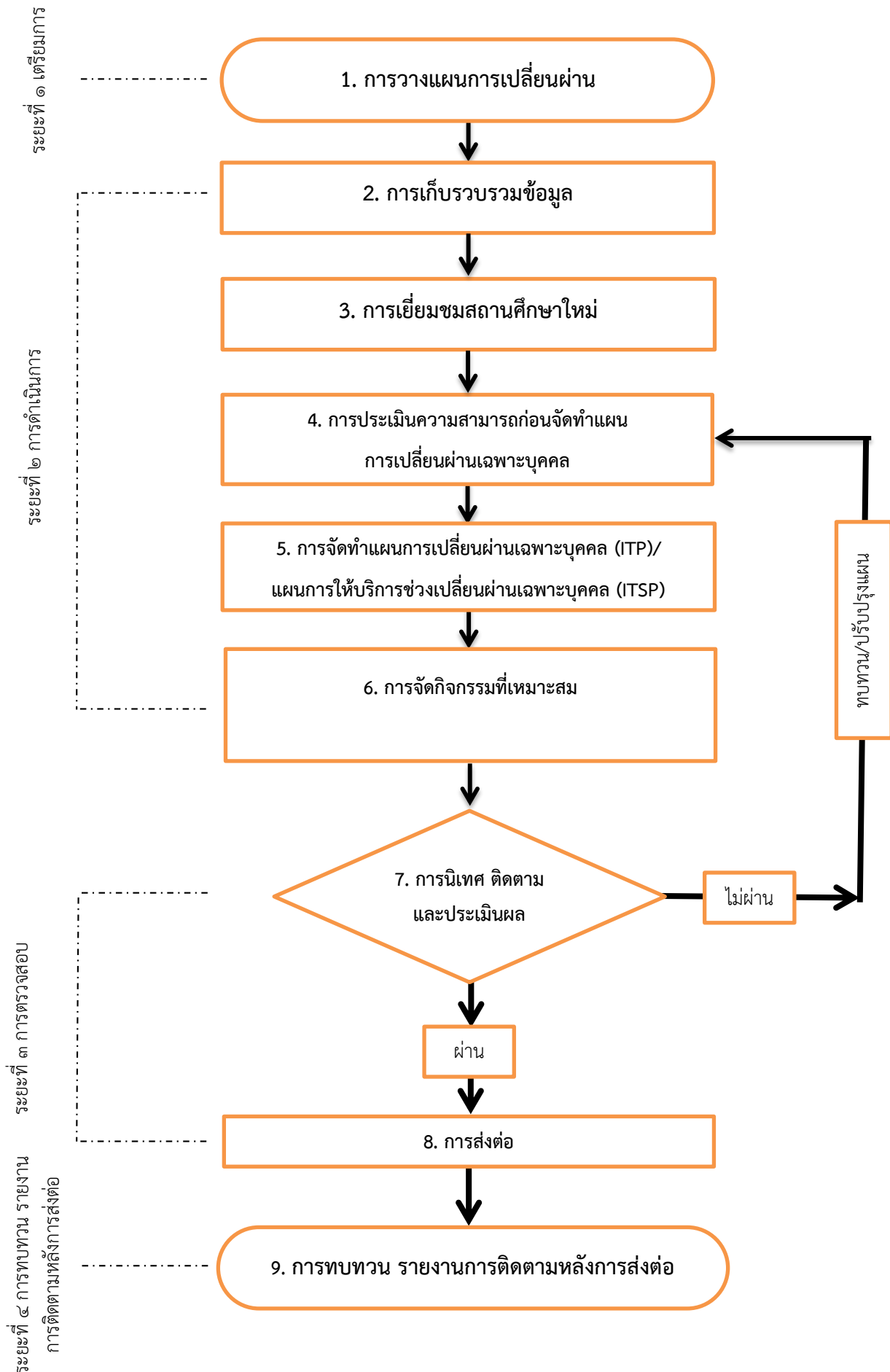


กระบวนการเปลี่ยนผ่านเด็กที่มีความต้องการจำเป็นพิเศษ
จากศูนย์การศึกษาพิเศษประจำจังหวัดศรีสะเกษสู่ระบบการศึกษา มี 4 ระยะ 9 ขั้นตอนดังนี้



นียมคัพท

1. การวางแผนการเปลี่ยนผ่าน หมายถึง การวางแผนการดำเนินงานเปลี่ยนผ่านเด็กที่มีความต้องการจำเป็นพิเศษ มีการเตรียมการด้านงบประมาณ บุคลากร ทรัพยากร และจัดทำเครื่องมือในการจัดเก็บข้อมูลเด็กที่มีความต้องการจำเป็นพิเศษ ข้อมูลสถานศึกษาแห่งใหม่ จัดทำเกณฑ์ในการพิจารณาเข้าร่วมโครงการ และวางแผนเกี่ยวกับการประสานงานในการทำงานเป็นทีม เพื่อแจ้งความรับผิดชอบให้แก่ฝ่ายที่เกี่ยวข้องได้รับทราบ

2. การเก็บรวบรวมข้อมูล หมายถึง การเก็บรวบรวมข้อมูลเกี่ยวกับเด็กที่มีความต้องการจำเป็นพิเศษและครอบครัว เป็นการเก็บข้อมูลเด็กที่มีความต้องการจำเป็นพิเศษทุกด้าน ทั้งด้านสุขภาพ ด้านการศึกษา ด้านการแพทย์ โดยการเก็บข้อมูลจากการสอบถาม สัมภาษณ์เด็กที่มีความต้องการจำเป็นพิเศษ ครอบครัว ครูประจำชั้น และผู้ที่ใกล้ชิดกับเด็กที่มีความต้องการจำเป็นพิเศษ สิ่งของเด็กที่มีความต้องการจำเป็นพิเศษชอบและไม่ชอบ ความสามารถและความสนใจของเด็กที่มีความต้องการจำเป็นพิเศษ ลักษณะพฤติกรรมที่เป็นปัญหา สถานการณ์ที่ทำให้เกิดความเครียดหรือคับข้องใจ สถานภาพทางสังคม และเศรษฐกิจของครอบครัว และการใช้ภาษาในครอบครัว เป้าหมายทางการศึกษาของเด็กที่มีความต้องการจำเป็นพิเศษตามความคาดหวังของครอบครัว

3. การเยี่ยมชมสถานศึกษาใหม่ หมายถึง ครู ผู้ปกครอง และเด็กที่มีความต้องการจำเป็นพิเศษ เข้าเยี่ยมชมสถานศึกษาใหม่ ชมหลักสูตรสถานศึกษา ตารางกิจกรรมประจำวัน แหล่งเรียนรู้ และสถานที่ต่างๆในโรงเรียนใหม่ คณะทำงานเปลี่ยนผ่านขอรายชื่อ ครูผู้ประสานงาน และครูผู้รับผิดชอบของสถานศึกษาใหม่ เพื่อนำมาแต่งตั้งเป็นคณะทำงานเปลี่ยนผ่าน ซึ่งประกอบด้วย ผู้ปกครอง ผู้บริหาร ครูประจำชั้น ครูผู้ประสานงานของสถานศึกษาใหม่ และของศูนย์การศึกษาพิเศษ

4. การประเมินความสามารถก่อนจัดทำแผนการเปลี่ยนผ่านเฉพาะบุคคล หมายถึง การดำเนินการนำข้อมูลกิจกรรมประจำวัน ข้อมูลสภาพแวดล้อม ข้อมูลสื่อ อุปกรณ์ จากสถานศึกษาแห่งใหม่ มาวิเคราะห์ข้อมูล เพื่อกำหนดเป้าหมายจัดทำแผนการเปลี่ยนผ่านเฉพาะบุคคล และสรุปผลความเหมาะสม ความเป็นไปได้ของเด็กที่มีความต้องการจำเป็นพิเศษในการเข้าเรียน การประเมินเบื้องต้น เป็นการประเมินเด็กที่มีความต้องการจำเป็นพิเศษแบบเข้มข้น โดยการวิเคราะห์เพื่อหาจุดแข็ง จุดอ่อน โอกาส และการให้ความช่วยเหลือ ใช้เครื่องมือที่หลากหลาย ใช้แบบวัดความถนัด แบบสังเกต การสัมภาษณ์ และการทดสอบ จากนักสหวิชาชีพ

5. การจัดทำแผนการเปลี่ยนผ่านเฉพาะบุคคล (Individualized Transition Plan :ITP)/
แผนการให้บริการช่วงเปลี่ยนผ่านเฉพาะบุคคล (Individualized Transition Service Plan :ITSP)

หมายถึง การวางแผนอนาคตของเด็กที่มีความต้องการจำเป็นพิเศษ กำหนดเป้าหมาย สื่อ อุปกรณ์ สถานที่ กิจกรรม ระยะเวลาที่ชัดเจน โดยการมีส่วนร่วมของทุกส่วนที่เกี่ยวข้อง

5.1 การจัดทำแผนการเปลี่ยนผ่านเฉพาะบุคคล (ITP) หมายถึง การนำผลการวิเคราะห์ ผู้เรียนและสถานศึกษาใหม่มากำหนดเป็นแนวทางการเปลี่ยนผ่าน เพื่อเตรียมความพร้อมก่อนการส่งต่อ เข้าสู่ระบบการศึกษา โดยมีองค์ประกอบดังต่อไปนี้

1. การกำหนดแนวทางการวางแผนการเปลี่ยนผ่านเฉพาะบุคคล
 - 1.1 เป้าหมายการเปลี่ยนผ่าน ระยะ 6 เดือน - 1 ปี
 - 1.2 จุดประสงค์เชิงพฤติกรรม
 - 1.3 เกณฑ์/วิธีการประเมิน
 - 1.4 สื่อสิ่งอำนวยความสะดวก
2. คณะกรรมการจัดทำแผนการเปลี่ยนผ่านเฉพาะบุคคล

5.2 การจัดทำแผนให้บริการช่วงเปลี่ยนผ่านเฉพาะบุคคล (ITSP) หมายถึง การนำเอา จุดประสงค์เชิงพฤติกรรมมากำหนดเป็นแผนการให้บริการช่วงเปลี่ยนผ่านเฉพาะบุคคล เพื่อเตรียมความพร้อมที่ศูนย์การศึกษาพิเศษและทดลองเรียนที่สถานศึกษาใหม่ โดยมีองค์ประกอบดังนี้

1. จุดประสงค์
2. กิจกรรม
3. เนื้อหา
4. ขั้นตอนการสอน
5. สรุปการสอน
6. เกณฑ์การให้คะแนน

6. การจัดกิจกรรมที่เหมาะสม หมายถึง การจัดกิจกรรมการเรียนการสอนตามแผนการ ให้บริการช่วงเปลี่ยนผ่านเฉพาะบุคคล (ITSP) ใช้สื่อ อุปกรณ์ สถานที่ที่เหมาะสม กับความต้องการ จำเป็นพิเศษของเด็กที่มีความต้องการจำเป็นพิเศษ มีการเตรียมความพร้อมเด็กที่มีความต้องการจำเป็น พิเศษที่ศูนย์การศึกษาพิเศษและสถานศึกษาใหม่

6.1 เตรียมความพร้อมที่ศูนย์การศึกษาพิเศษ จัดกิจกรรมให้เหมาะสมตามแผนการให้บริการ ช่วงเปลี่ยนผ่านเฉพาะบุคคล (ITSP) ที่ศูนย์การศึกษาพิเศษไม่ต่ำกว่า 6 เดือน โดยการปรับสภาพแวดล้อม สื่อสิ่งอำนวยความสะดวก การให้ความรู้ การจัดอบรมในด้านทักษะชีวิต ทักษะการเดินทาง ทักษะการ สื่อสาร ทักษะการทำงาน หรือการใช้สถานการณ์จำลองในการจัดกิจกรรม

6.2 ทดลองเรียนที่สถานศึกษาใหม่ เพื่อให้เด็กที่มีความต้องการจำเป็นพิเศษ ได้ฝึกประสบการณ์จริง โดยมีครูประจำชั้นสถานศึกษาใหม่ ร่วมประเมินตามแผนการเปลี่ยนผ่านของเด็กที่มีความต้องการจำเป็นพิเศษ เป็นการฝึกหัดเด็กที่มีความต้องการจำเป็นพิเศษ โดยใช้สถานการณ์จริง

7. การนิเทศ ติดตาม และประเมินผล หมายถึง กระบวนการออกนิเทศ ติดตามและประเมินผล แนะนำ ให้คำปรึกษา ชี้แนะการดำเนินงานเปลี่ยนผ่าน มีการดำเนินการดังนี้

1. เตรียมเอกสารการนิเทศและการประเมินผล เช่น แบบประเมิน แบบสังเกตการณ์ทำงานของเด็กที่มีความต้องการจำเป็นพิเศษ
2. แจ้งให้ผู้เกี่ยวข้องได้ทราบถึงวันเวลาในการนิเทศและติดตามผล
3. ปฏิบัติการนิเทศและติดตามผล โดยการนิเทศ เป็นการให้คำแนะนำการให้แรงเสริม และการสนับสนุน การติดตามผล เป็นการตรวจสอบความก้าวหน้าในด้านการปฏิบัติงานตามเกณฑ์ที่ตั้งไว้ โดยใช้วิธีการประเมินจากสภาพจริง

8. การส่งต่อ หมายถึง การถ่ายโอนข้อมูล นำผู้เรียนไปทดสอบสมรรถภาพ สมัครงานที่โรงเรียนใหม่ และส่งต่อเด็กที่มีความต้องการจำเป็นพิเศษเข้าสู่ศูนย์พัฒนาเด็กเล็ก โรงเรียนเฉพาะความพิการ โรงเรียนเรียนรวม การศึกษานอกระบบและการศึกษาตามอัธยาศัย(กศน.) การดำรงชีวิต และฝึกอาชีพ

9. รายงานการติดตามหลังการส่งต่อ หมายถึง คณะทำงานเปลี่ยนผ่านออกติดตามเด็กที่มีความต้องการจำเป็นพิเศษหลังส่งต่อเข้าสู่สถานศึกษาใหม่ ในวันเปิดภาคเรียน เมื่อเด็กที่มีความต้องการจำเป็นพิเศษเข้าสู่ระบบการศึกษา เป็นระยะเวลาอย่างน้อย 2 เดือน ผู้ให้บริการเดิมได้มีการเข้าเยี่ยมเด็กที่มีความต้องการจำเป็นพิเศษในสถานศึกษาและพบปะพูดคุยกับครูประจำชั้นของเด็กที่มีความต้องการจำเป็นพิเศษ เพื่อให้ทราบถึงพัฒนาการและการแสดงออกของพฤติกรรม ของเด็กที่มีความต้องการจำเป็นพิเศษขณะที่อยู่ในสถานศึกษา ความพึงพอใจของครูต่อพัฒนาการและการแสดงออกของพฤติกรรมของเด็กที่มีความต้องการจำเป็นพิเศษ รวมทั้งปัญหาและข้อเสนอแนะในการให้บริการแก่เด็กที่มีความต้องการจำเป็นพิเศษก่อนนำเด็กเข้าสู่ระบบการศึกษา โดยมีวิธีการติดตาม ดังนี้

1. กำหนดตารางปฏิทินการออกติดตาม
2. ทำหนังสือถึงผู้บริหารสถานศึกษาใหม่ เพื่อเข้าติดตามเด็กที่มีความต้องการจำเป็นพิเศษ
3. ออกติดตาม ตามปฏิทินที่กำหนด
4. สรุปผลการดำเนินงานและรายงานศูนย์การศึกษาพิเศษ ประจำจังหวัดศรีสะเกษ สถานศึกษาใหม่ ผู้ปกครอง สำนักบริหารงานการศึกษาพิเศษ